

## Relatório de Transparência do exercício findo em 31 de Dezembro de 2016

### Introdução

A Sociedade Portuguesa de Autores, C.R.L. ("SPA" ou "Cooperativa") tem como objecto social a gestão do direito de autor e a defesa e promoção de bens culturais. A sua actividade principal consiste na administração, em representação dos seus cooperadores, beneficiários e membros de sociedades estrangeiras congéneres, das obras literárias e artísticas de cujos direitos de autor estes sejam titulares.

Enquadra-se no regime especial previsto na Lei nº 26/2015 de 14 de Abril, detendo por esta via a natureza de pessoa colectiva da utilidade pública, tendo de apresentar anualmente o Relatório de Transparência.

### Estrutura Jurídica e de Governo da Entidade de Gestão Colectiva

A SPA é uma cooperativa de responsabilidade limitada e foi constituída por escritura em 22 de Maio de 1925, publicada no "Diário do Governo" nº121, II Série, de 27 de Maio de 1925.

O capital subscrito da SPA, de acordo com os respectivos estatutos, é variável, sendo no mínimo de 2.500 Euros. Em 31 de Dezembro de 2016, o capital encontra-se representado por 3.726 títulos, de valor nominal variável entre 0,5 Euros e 5 Euros. As entradas mínimas de capital a subscrever integralmente por cada cooperador são de 25 Euros, representadas por 5 títulos nominativos de 5 Euros cada. No caso de falecimento de cooperadores, os títulos subscritos serão reembolsados aos respectivos herdeiros, segundo o seu valor nominal corrigido nos termos do n.º 4 do artigo 23º do Código Cooperativo.

São órgãos sociais da SPA: Assembleia Geral, Direcção e Conselho Fiscal ( a composição dos órgãos sociais está indicada no Anexo I).

A gestão corrente da Cooperativa é assegurada pelo Conselho de Administração, eleito para o quadriénio de 2015 a 2018, composto por um presidente (José Jorge Letria) e três vogais (João Lourenço, Tozé Brito, e Pedro Campos) designados administradores, cujas decisões serão tomadas por maioria simples, possuindo o presidente voto de qualidade em caso de empate.

O licenciamento concedido para a utilização das obras dos autores representadas pela SPA é efectuado por três departamentos – Departamento de Direitos Musicais (Suportes Físicos, Música Erudita e Novas Tecnologias) ("DEDIM"), Departamento de Execução Pública / Delegações ("DEXED") e Departamento de Palavra, Imagem, Movimento / Direitos Individuais (Teatro e Dança, Edição Literária / Artes Plásticas/ Fotografia e Audiovisual e Publicidade) ("DEPIM").

O apoio e atendimento aos autores está a cargo do Departamento de Apoio aos Autores ("DEAPA"), sendo as questões jurídicas encaminhadas para o Departamento Jurídico ("DEJUR"), as questões financeiras para o Departamento de Planeamento Estratégico e de Gestão Financeira ("DPEGF") e as questões relativas às distribuições nas contas dos autores são da responsabilidade do Departamento de Distribuição Geral ("DEDIG"). As relações com as Organizações Internacionais e Sociedades Congéneres são asseguradas pelo Departamento de Relações internacionais e Gabinete do Direito de Autor ("DRIDA").

Os serviços internos são garantidos pelos Departamento de Gestão Informática ("DINS"), Departamento de Recursos Humanos, Formação e Apoio aos Trabalhadores ("DRHFA") e Departamento de Logística e Património ("DELOP"). Por sua vez a promoção e divulgação cultural está ao cargo do Departamento de Promoção Cultural e Institucional ("DEPCI").

O organograma da Empresa encontra-se no Anexo II.

## Entidades Detidas ou Controladas, Directa ou Indirectamente

A SPA não detém nem controla, directa ou indirectamente, no todo ou em parte, qualquer entidade.

## Remunerações dos Órgãos de Administração ou Direcção e Benefícios Concedidos

Relativamente à organização e funcionamento, a SPA é dotada de Assembleia Geral, Direcção, Conselho Fiscal e Conselho de Administração (que assegura a gestão corrente). O Revisor Oficial de Contas integra o Conselho Fiscal. As remunerações no exercício findo em 31 de Dezembro de 2016, ascenderam a 512.947,20 Euros, incluindo os honorários de auditoria.

## Recusas de Concessão de Licenças

As concessões de licenças estão sujeitas às indicações dos Autores, as recusas de licença durante o exercício de 2016, foram as seguintes:

### DEPIM:

Na área das Artes Cénicas foi recusada a utilização de peças ou textos de um autor a qualquer companhia ou grupo profissional ou comercial de teatro e também de teatro amador.

Na Edição Literária um autor recusou que os seus textos entrem em qualquer antologia literária.

### DEDIM:

Nos arranjos e adaptações foram recusadas seis licenças, cinco por indicação dos autores e uma pela indicação da congénere GEMA.

Na Sincronização foram recusadas as utilizações de oito obras (uma sincronização em vídeo institucional, uma sincronização cinematográfica, quatro sincronizações em novelas e duas sincronizações publicitárias), sendo quatro recusas por indicação expressa dos Autores/Herdeiros, e as restantes quatro por indicação expressa dos Publishers;

Relativamente às Novas Tecnologias foi recusada a concessão de autorização para quatro obras de um Serviço de Stream OnLine, sendo três recusas de Publishers e uma de um Autor; recusadas as utilizações de onze obras em plataformas de Karaoke digital, sendo dez recusas de Publishers e uma recusa expressa por parte dos Autores.

### DEXED:

No que diz respeito ao licenciamento é desconhecida a existência de qualquer recusa na emissão de autorizações aos utilizadores das obras do reportório gerido pela SPA.

## Informação Financeira

### Receita de direitos por categoria e por tipo de utilização e rendimentos dos investimentos

O ano de 2016 reflectiu a complexidade da situação económica, política e social que o país atravessou – continuação das políticas de austeridade, no entanto, dado o empenho e dedicação de todos os departamentos e trabalhadores da SPA, foi conseguido um aumento das cobranças em cerca de 16%. As receitas de 2016 por tipo de direito são como segue:

(Valores em Euros.)		
<b><u>ALA – ARTES CÉNICAS E MÚSICA ERUDITA</u></b>		
Teatros	1.021.209,59	
Concertos + Ballet	127.606,81	<b>1.148.816,40</b>
<b><u>ALA – AUDIOVISUAL</u></b>		
Rádio	55.586,81	
Televisão	1.407.069,00	
Cinematografia	196.949,06	
Publicidade	438.500,17	<b>2.098.105,04</b>
<b><u>ALA – EDIÇÃO</u></b>		
Literária (incl. Ed. Papel música)	1.250.147,05	
Artes Plásticas	312.126,67	
Fotografia	127.270,38	
Software	63.111,89	<b>1.752.655,99</b>
<b><u>EXECUÇÃO PÚBLICA</u></b>		
Geral	16.949.882,05	
Televisão	-	
TV Cabo - Comunicação Pública	2.458.309,30	
TV Satélite - Comunicação Pública	168.920,64	
Videogramas	83.147,87	
Exibição Cinematográfica	29.841,90	<b>19.690.101,76</b>
<b><u>GESTÃO DE CONTRATOS</u></b>		
Televisão - Avenca	2.539.154,18	
Rádio Nacional - Avenca	1.021.523,81	
Rádio Local - Avenca	246.034,42	
TV Cabo - Direitos Conexos	75.949,47	
TV Cabo - Direitos Autorais	6.846.887,80	<b>10.729.549,68</b>
<b><u>REPRODUÇÃO MECÂNICA</u></b>		
Fonogramas e Videogramas	5.528.145,73	
Música Erudita + Sincronização	709.324,99	<b>6.237.470,72</b>
<b><u>NOVAS TECNOLOGIAS</u></b>		
Internet/Toques Tel.	656.814,73	<b>656.814,73</b>
<b><u>GESTÃO INTERNACIONAL</u></b>		
Execução/Mecânicos	1.427.297,56	<b>1.427.297,56</b>
<b>TOTAL</b>		<b>43.740.811,87</b>

De acordo com os estatutos, constituem também receitas da empresa os juros dos depósitos efectuados. Em 31 de Dezembro de 2016 os juros obtidos ascenderam a 180.896,84 Euros.

## Custos de funcionamento e financeiros

Os gastos operacionais, incluindo os gastos de depreciação e amortização do exercício ascenderam a 9.153.886,38 Euros e são compostos por:

(Valores em Euros.)

<b>FORNECIMENTOS E SERVIÇOS EXTERNOS</b>		
Serviços especializados	1.013.705,29	
Honorários	484.062,66	
Materiais	187.499,45	
Energia e fluidos	144.075,19	
Deslocações, estadas e transportes	88.268,01	
Serviços diversos	491.044,80	<b>2.408.655,40</b>
<b>GASTOS COM O PESSOAL</b>		
Remunerações do pessoal e órgãos sociais	3.764.349,18	
Responsabilidades dos benefícios pós-emprego	21.680,00	
Indemnizações	437.988,81	
Encargos sobre remunerações	793.407,28	
Seguros de acidentes de trabalho e doenças profissionais	24.659,43	
Gastos de acção social	23.865,73	
Outros gastos com pessoal	143.879,58	<b>5.209.830,01</b>
<b>OUTROS GASTOS</b>		
Quotizações	316.372,47	
Impostos	5.281,76	
Outros	457.395,14	<b>779.049,37</b>
<b>GASTOS DE DEPRECIACÃO E AMORTIZACÃO</b>		
Activos fixos tangíveis	374.504,74	
Propriedades de investimento	23.961,25	
Activos intangíveis	357.885,61	<b>756.351,60</b>
<b>TOTAL</b>		<b>9.153.886,38</b>

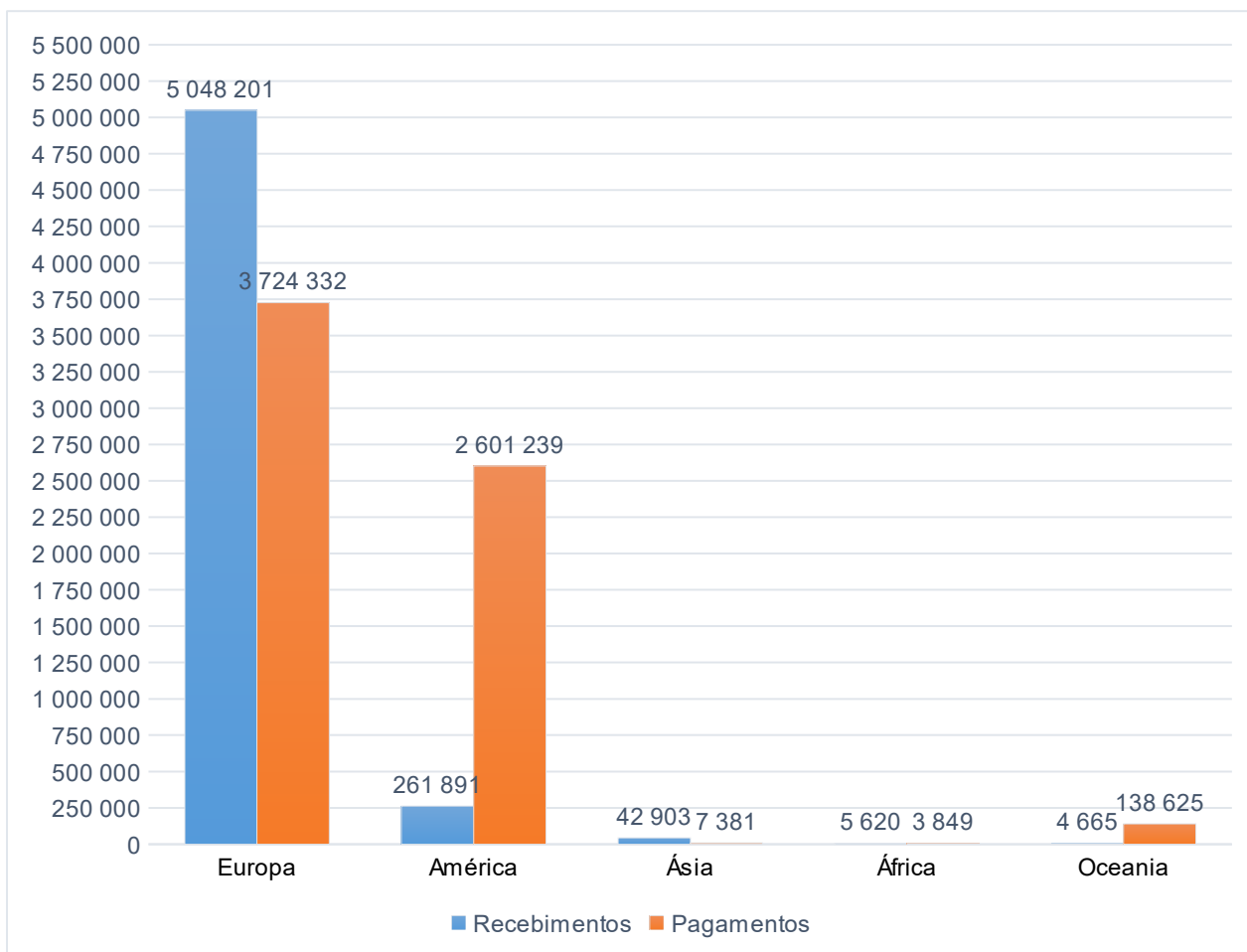
## Montantes devidos aos titulares de direitos, frequência de pagamento e montantes ainda não atribuídos e razão para ainda não terem sido distribuídos

Em 31 de Dezembro de 2016 o montante devido aos titulares de direitos ascende a 57.384.811,26 Euros, dos quais 15.183.031,03 Euros estão à disposição dos autores e 42.201.780,23 Euros estão pendentes de identificação e distribuição por não ter sido entregue a documentação para efectuar a correcta identificação dos titulares de direitos e por não se encontrarem ainda no período de distribuição de acordo com as regras e calendário de distribuição da SPA (ver calendário de distribuição no Anexo II).

## Relações com outras entidades de gestão colectiva

A SPA coopera com outras Sociedades de Direitos de Autor, denominadas de Congéneres, de forma a efectuar as cobranças da utilização das obras dos autores por estas representadas. Actualmente colabora com vários países dos diversos continentes. A SPA não efectua distribuições directamente para membros de outras entidades de Gestão Colectiva.

Os montantes brutos, recebidos e pagos durante o exercício foram os seguintes:



O detalhe por país pode ser verificado no Anexo IV do Relatório.

## Função Social e Cultural

Sendo uma entidade de gestão colectiva a SPA afecta uma percentagem das suas receitas a actividades sociais e de assistência aos seus associados ou cooperadores, a acções de formação, promoção das suas obras, produtos e incentivo à criação cultural e artística.

Esta reserva é registada no Capital Próprio - Reservas Estatutárias e teve o seguinte movimento:

( Valores em Euros )		
Saldo inicial	325.151,86	
Reforço	2.429.060,19	
Utilização	(2.328.670,19)	
<b>Saldo final</b>		<b>425.541,86</b>

Percentagem das Receitas afectadas à Reserva no exercício findo em 31 de Dezembro de 2016:

	( Valores em Euros )	( % )
Receitas	43.740.811,87	
Reforço da Reserva	2.429.060,19	<b>6%</b>

A utilização da reserva durante o exercício foi como se segue:

( Valores em Euros )		
Direitos creditados a cooperadores e cônjuges sobrevivios	2.221.614,94	
Despesas com fins culturais	61.049,73	
Despesas de doença, com funerais, exames clínicos, seguros de vida e de acidentes pessoais de cooperadores	46.005,52	<b>2.328.670,19</b>

# Anexo I

## Orgãos sociais

- Assembleia Geral

Presidente: Rui Vieira Nery  
Vice-Presidente: Mário Figueiredo  
Alice Vieira  
Suplente: Renato Junior

- Direcção

Presidente: José Jorge Letria  
Vice-Presidente: João Lourenço  
Tozé Brito  
António Victorino d'Almeida  
EMI – Teresa Gomes  
João David Nunes  
José de Guimarães  
António Torrado  
Jorge Paixão da Costa  
Suplentes: Jorge Leitão Ramos  
Ana Zanatti  
Paulo de Carvalho  
Pedro Campos  
Mafalda Arnauth  
Carlos Alberto Moniz  
António Casimiro  
Tiago Torres da Silva  
Peermusic – Rodrigo Domingues

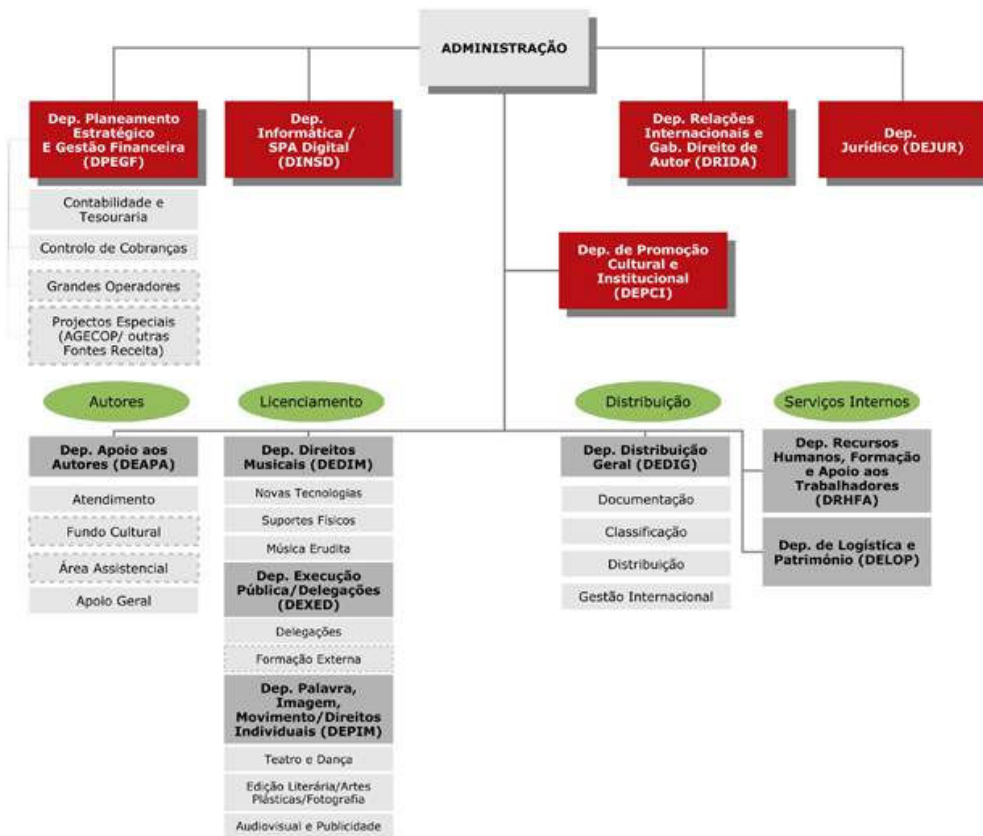
- Conselho Fiscal

Presidente: Pedro Abrunhosa  
Vice-Presidente: Miguel Ângelo Magalhães  
Leonor Xavier  
Suplentes: Catarina Amaro  
Vitorino Salomé

Deloitte & Associados, SROC S.A.

# Anexo II

## Organograma da Empresa





## Anexo III

Execução Pública												
Descrição	Jan	Fev	Mar	Abr	Mai	Jun	Jul	Ago	Set	Out	Nov	Dez
Concertos de Musica Ligeira			X			X			X			X
Concertos de Musica Erudita			X			X			X			X
Execução através de meios Mecânicos - através de Sondaçom Fonogrâfica						X						X
Execução através de meios Mecânicos - através de Programas de Radio						X						X
Exibição Cinematográfica - Musical						X						X
Exibição Cinematográfica - Audiovisual						X						X
Radiodifusão Sonora - Musica Erudita						X						X
Radiodifusão Sonora - Literário						X						X
Radiodifusão Sonora - Musica Ligeira						X						X
Radiodifusão Sonora - Publicidade												X
Radiodifusão Visual -Audiovisual												X
Radiodifusão Visual - Musical												X
Radiodifusão Visual - Musical - Canais												X
Nacionais Retransmitidos Internacionalmente												X
Radiodifusão Visual -Audiovisual - Canais												X
Nacionais Retransmitidos Internacionalmente												X
Radiodifusão Visual - Publicidade												X
Representação	Imediata											
Retransmissão Cabo - Canais Cabo							X					
Comunicação Publica Audiovisual							X					

Reprodução												
Descrição	Jan	Fev	Mar	Abr	Mai	Jun	Jul	Ago	Set	Out	Nov	Dez
Licenciamento contrato IFPI/BIEM			X			X			X			X
Licenciamento Centralizado						X						X
Licenciamento Obra-a-Obra			X			X			X			X
Exploração em Linha - Toques de Telemóvel (MPRT)			X			X			X			X
Exploração em Linha - Internet - Obras Preexistentes			X			X			X			X
Vídeoqramas - Obras Preexistentes			X			X			X			X
Cópia Privada												X
Artes Plásticas	Imediata											
Edição Literária	Imediata											
Edição em Papel de Musica	Imediata											
Fotografia	Imediata											
Software	Imediata											

Sincronização e Encomenda												
Descrição	Jan	Fev	Mar	Abr	Mai	Jun	Jul	Ago	Set	Out	Nov	Dez
Audiovisual	Imediata											
Publicidade	Imediata											
Rádio	Imediata											
Vídeoqramas - Encomenda	Imediata											
Publicidade - Encomenda	Imediata											
Exploração em Linha - Internet - Encomenda	Imediata											

Remessas do Estrangeiro												
Descrição	Jan	Fev	Mar	Abr	Mai	Jun	Jul	Ago	Set	Out	Nov	Dez
Execução (Música ao Vivo)						X						X
Rádiodifusão Sonora						X						X
Rádiodifusão Visual						X						X
Filmes (Música)						X						X
Cabo						X						X
Cópia Privada						X						X
Execução através de meios Mecânicos						X						X
Fotomecânicos						X						X
Internet						X						X
Música Digital						X						X
Karaoke						X						X
Toques de Telemóvel (MPRT)						X						X
Artes Plásticas												Imediata
Edição Literária												Imediata
Edição em Papel de Música												Imediata
Fotografia												Imediata
Audiovisual												Imediata
Representação												Imediata

Distribuições por Rateio												
Descrição	Jan	Fev	Mar	Abr	Mai	Jun	Jul	Ago	Set	Out	Nov	Dez
Concertos de Música Sinfónica - Falta de Programas				X								
Atribuição Proporcional de Direitos - n/Distribuídos p/Falta de Identificação de Autor (Radio/TV/Concertos)				X								
Música ao Vivo e Concertos de Música Ligeira - Falta de Programas				X								
Fotomecânicos - Titulares não Identificados				X								
Rádiodifusão Sonora - Publicidade - Anúncios por				X								
Rádiodifusão Visual - Musical - Falta de Programas dos canais generalistas				X								
Rádiodifusão Visual - Publicidade - Anúncios por Identificar dos canais generalistas				X								

Recuperação de Pendentes de Identificação												
Descrição	Jan	Fev	Mar	Abr	Mai	Jun	Jul	Ago	Set	Out	Nov	Dez
Música ao Vivo						X						X
Rádiodifusão Sonora						X						X
Rádiodifusão Visual						X						X
Fotomecânicos						X						X
Exploração em Linha						X						X
Remessas do Estrangeiro						X						X

## Anexo IV

(Valores em Euros)

<u>PAÍS</u>	<u>RECEBIMENTOS</u>	<u>PAGAMENTOS</u>
África do Sul	5.620,12	3.849,14
Alemanha	302.397,25	157.061,21
Argentina	2.727,89	21.745,10
Austrália	4.664,73	138.624,85
Áustria	18.411,41	16.294,76
Bélgica	-	76.703,36
Brasil	175.535,06	353.743,52
Bulgária	-	6.606,07
Canadá	17.894,65	106.798,28
Chile	30.401,67	1.226,60
China	499,35	-
Croácia	1.632,84	716,70
Cuba	107,31	-
Dinamarca	19.133,72	38.141,24
Eslováquia	342,00	193,38
Eslovénia	2.521,51	-
Espanha	104.918,56	1.092.658,17
Estados Unidos da América	29.742,25	2.100.862,60
Estónia	1.694,98	2.846,50
Finlândia	6.575,87	5.065,34
França	701.073,95	472.792,09
Grécia	11.724,49	330,47
Holanda	31.276,05	102.437,18
Hong Kong	3.986,48	250,27
Hungria	3.354,04	1.517,83
Irlanda	528,99	21.953,41
Islândia	-	1.949,34
Israel	4.295,44	717,12
Itália	96.118,42	139.771,09
Japão	22.863,57	6.413,84
Letónia	1.277,96	2.522,69
Lituânia	1.040,79	393,98
Macedónia	86,20	-
Malásia	841,72	-
México	1.457,84	7.137,70
Noruega	(2.139,98)	6.257,36
Polónia	16.404,09	919,20
Portugal	3.112.348,44	-
Reino Unido	353.839,28	1.402.609,93
República Checa	3.204,40	1.528,89
Roménia	8.763,62	5.416,61
Rússia	1.394,50	986,03
Sérvia	-	292,92
Suécia	14.787,00	132.921,71
Suíça	235.490,80	33.444,91
Turquia	10.416,46	-
Uruguai	4.024,12	9.200,30
Venezuela	- 5.363.279,84	524,78 6.475.426,47