

RELATÓRIO DE  
TRANSPARÊNCIA



SOCIEDADE PORTUGUESA DE AUTORES

2022

## Relatório de Transparência do exercício findo em 31 de Dezembro de 2022

### Introdução

A Sociedade Portuguesa de Autores, C.R.L. ("SPA" ou "Cooperativa") tem como objecto social a gestão do direito de autor e a defesa e promoção de bens culturais. A sua actividade principal consiste na administração, em representação dos seus cooperadores, beneficiários e membros de sociedades estrangeiras congéneres, das obras literárias e artísticas de cujos direitos de autor estes sejam titulares.

### Estrutura Jurídica e de Governo da Entidade de Gestão Colectiva

A SPA é uma cooperativa de responsabilidade limitada sem fins lucrativos, com sede em Lisboa e foi constituída em 1925. Enquadra-se no regime da Lei 26/2015 de 14 de Abril, que regula as entidades de gestão colectiva do direito de autor e dos direitos conexos.

O quadro jurídico-institucional de funcionamento da SPA apoia-se em termos de legislação nacional no Código do Direito de Autor e dos Direitos Conexos, aprovado pelo Decreto-Lei n.º 63/85 e alterado pelas Leis n.º 45/85, de 17 de Setembro, e n.º 114/91, de 3 de Setembro, Decretos-Lei n.ºs 332/97 e 334/97, ambos de 27 de Novembro, pela Lei n.º 50/2004, de 24 de Agosto, pela Lei n.º 24/2006 de 30 de Junho, pela Lei n.º 16/2008, de 1 de Abril, pela Lei 65/2012 de 20 de Dezembro, pela Lei 82/2013 de 6 de Dezembro, pela Lei 32/2015 de 24 de Abril, pela Lei 49/2015 de 5 de Junho, pela Lei 36/2017 de 2 de Junho, pelo Decreto Lei 100/2017 de 23 de Agosto, pela Lei 92/2019 de 4 de Setembro e pela Lei 9/2021 de 29 de Janeiro, pela Lei que regula as entidades de gestão colectiva do direito de autor e dos direitos conexos e pelo Código Cooperativo. Em termos internacionais, a actividade da SPA inscreve-se no âmbito da Convenção de Berna de 1886 e na Convenção Universal de 1952, ambas revistas em 1971.

O capital subscrito da SPA, de acordo com os respectivos estatutos, é variável, sendo no mínimo de 2.500 Euros. Em 31 de Dezembro de 2022, o capital encontra-se representado por 3.952 títulos, de valor nominal variável entre 0,5 Euros e 5 Euros. As entradas mínimas de capital a subscrever integralmente por cada cooperador são de 25 Euros, representadas por 5 títulos nominativos de 5 Euros cada. No caso de falecimento de cooperadores, os títulos subscritos serão reembolsados aos respectivos herdeiros, segundo o seu valor nominal corrigido nos termos do n.º 4 do artigo 23º do Código Cooperativo.

São órgãos sociais da SPA, a Assembleia Geral, a Direcção e o Conselho Fiscal, estando a sua composição discriminada no Anexo I.

A gestão corrente da Cooperativa é assegurada pelo Conselho de Administração, nomeado para o quadriénio de 2022 a 2025, composto por um presidente (José Jorge Letria) e três vogais (Tozé Brito, Pedro Campos e Paula Cunha) designados administradores, cujas decisões são tomadas por maioria simples, possuindo o presidente voto de qualidade em caso de empate.

O licenciamento concedido para a utilização das obras dos autores representados pela SPA é efectuado por três departamentos – Departamento de Direitos Musicais (Novas Tecnologias, Suportes Físicos e Música Erudita) (“DEDIM”), Departamento de Execução Pública / Delegações (“DEXED”) e Departamento de Palavra, Imagem, Movimento / Direitos Individuais (Teatro e Dança, Edição Literária / Artes Plásticas/ Fotografia e Audiovisual e Publicidade) (“DEPIM”).

O apoio e atendimento aos autores está a cargo do Departamento de Apoio aos Autores (“DEAPA”), sendo as questões jurídicas e internacionais encaminhadas para o Departamento Jurídico e de Relações Internacionais (“DEJURI”), as questões financeiras para o Departamento de Planeamento Estratégico e de Gestão Financeira (“DPEGF”) e as questões relativas a documentação, classificação, distribuição e gestão internacional são da responsabilidade do Departamento de Distribuição Geral (“DEDIG”).

Os serviços internos são garantidos pelos Departamento de Informática/SPA Digital (“DINSD”), Departamento de Recursos Humanos, Formação e Apoio aos Trabalhadores (“DRHFA”) e Departamento de Logística e Património (“DELOP”). Por sua vez a promoção e divulgação cultural está a cargo da Unidade de Cultura, Comunicação e Acção Estratégica (UCCAE). O organograma da Cooperativa encontra-se no Anexo II.

## Entidades Detidas ou Controladas, Directa ou Indirectamente

A SPA não detém nem controla, directa ou indirectamente, no todo ou em parte, qualquer entidade.

## Recusas de Concessão de Licenças

As concessões de licenças para a utilização dos Direitos de Autor estão sujeitas às taxas fixadas e às indicações dos autores, e são recusadas quando não respeitam essas condições. Os dados relativos às recusas de concessão de licença durante o exercício de 2022, foram os seguintes:

### DEDIM:

Na área das Autorizações/Gestão individual foram recusadas quatorze licenças relativas a arranjos e adaptações, cinco por indicação dos autores / herdeiros, e nove por indicação de *publishers*.

Na Sincronização foram recusadas as utilizações de cinco obras, quatro para campanhas publicitárias indicadas pelos autores / herdeiros e uma para curta metragem indicada pelo editor.

Nas Novas Tecnologias e Suportes Físicos não existiram recusas.

### DEPIM:

Nas áreas das Artes Cénicas e Audiovisual não existiram recusas de utilizações de obras. Na área da Edição Literária existiram três recusas de utilização de obra, para casos específicos, por parte dos herdeiros.

### DEXED:

No que diz respeito ao licenciamento não existiu qualquer recusa na emissão de autorizações aos utilizadores das obras do repertório gerido pela SPA.

## Informação Financeira

Demonstrações Financeiras da Cooperativa, do exercício findo em 31 de Dezembro de 2022

### BALANÇO EM 31 DE DEZEMBRO DE 2022

( Valores em Euros )

ACTIVO	
<b>ACTIVO NÃO CORRENTE:</b>	
Activos fixos tangíveis	5.947.190,44
Propriedades de investimento	454.350,81
Activos intangíveis	398.855,57
Outros activos não correntes	37.356,23
Total do activo não corrente	6.837.753,05
<b>ACTIVO CORRENTE:</b>	
Clientes	6.964.341,47
Outros créditos a receber	565.524,68
Diferimentos	61.088,24
Caixa e depósitos bancários	58.763.911,80
Total do activo corrente	66.354.866,19
Total do activo	73.192.619,24
<b>CAPITAL PRÓPRIO E PASSIVO</b>	
<b>CAPITAL PRÓPRIO:</b>	
Capital subscrito	15.518,60
Reserva legal	4.981.699,06
Reservas estatutárias	1.389.863,67
Resultados transitados	(13.247.910,58)
Outros ajustamentos em activos financeiros	(432.717,74)
Outras variações no capital próprio	97.875,00
	(7.195.671,99)
Resultado líquido do exercício	4.106.013,91
Total do capital próprio	(3.089.658,08)
<b>PASSIVO:</b>	
<b>PASSIVO NÃO CORRENTE:</b>	
Responsabilidades por benefícios pós-emprego	624.586,64
Total do passivo não corrente	624.586,64
<b>PASSIVO CORRENTE:</b>	
Provisões	33.110,56
Fornecedores	61.389.765,76
Clientes, facturas em recepção e conferência	9.072.678,85
Estado e outros entes públicos	1.080.617,50
Outras dívidas a pagar	1.220.273,33
Diferimentos	2.861.244,68
Total do passivo corrente	75.657.690,68
Total do passivo	76.282.277,32
Total do capital próprio e do passivo	73.192.619,24

**DEMONSTRAÇÃO DOS RESULTADOS POR NATUREZAS  
DO EXERCÍCIO FINDO EM 31 DE DEZEMBRO DE 2022**

( Valores em Euros )

RENDIMENTOS E GASTOS	
Serviços prestados	12.319.916,80
Trabalhos para a própria entidade	96.781,09
Fornecimentos e serviços externos	(1.817.846,31)
Gastos com o pessoal	(5.415.629,04)
Imparidade de dívidas a receber	(80.827,64)
Provisões ((aumentos) / reduções)	(25.794,18)
Outros rendimentos	401.506,22
Outros gastos	(643.783,39)
Resultado antes de depreciação e de amortização, gastos de financiamento e impostos	4.834.323,55
Gastos de depreciação e de amortização	(728.309,64)
Resultado operacional (antes de gastos de financiamento e impostos)	4.106.013,91
Resultado líquido do exercício	4.106.013,91

**DEMONSTRAÇÃO DOS FLUXOS DE CAIXA  
PARA O EXERCÍCIO FINDO EM 31 DE DEZEMBRO DE 2022**

( Valores em Euros )

<b>ACTIVIDADES OPERACIONAIS:</b>	
Recebimentos de clientes	64.914.992,58
Pagamentos a fornecedores	(51.173.156,20)
Pagamentos ao pessoal	(5.536.989,48)
Fluxos gerados pelas operações	8.204.846,90
Outros pagamentos relativos à actividade operacional	745.998,71
Fluxos das actividades operacionais (1)	8.950.845,61
<b>ACTIVIDADES DE INVESTIMENTO:</b>	
Pagamentos respeitantes a:	
Activos fixos tangíveis	(19.761,74)
Investimentos financeiros	(7.582,40)
	(27.344,14)
Fluxos das actividades de investimento (2)	(27.344,14)
<b>ACTIVIDADES DE FINANCIAMENTO:</b>	
Recebimentos respeitantes a:	
Aumentos de capital e de reservas estatutárias	3.201.464,96
Pagamentos respeitantes a:	
Reduções de capital e de reservas estatutárias	(2.530.596,89)
	(2.530.596,89)
Fluxos das actividades de financiamento (3)	670.868,07
Variação de caixa e seus equivalentes (4) = (1) + (2) + (3)	9.594.369,54
Caixa e seus equivalentes no início do exercício	49.169.542,26
Caixa e seus equivalentes no fim do exercício	58.763.911,80

As atividades do exercício estão descritas no Relatório de Gestão da Cooperativa.

## Cobrança de direitos por categoria e por tipo de utilização e rendimentos dos investimentos

No ano de 2022 as cobranças ascenderam a 64.914.992,58 Euros, um aumento de 39,11% face a 2021.

As receitas de 2022 por áreas são como seguem:

<b>DIREITOS DE AUTOR COBRADOS EM 2022</b>		
		( Valores em Euros )
<b><u>DEPIM – ARTES CÉNICAS</u></b>		
Teatros	1.318.975,67	
Concertos + Ballet	170.874,63	
Representação - Estrangeiro	11.155,75	<b>1.501.006,05</b>
<b><u>DEPIM – AUDIOVISUAL</u></b>		
Televisão	3.075.917,58	
Rádio	152.225,00	
Publicidade	428.336,33	
Cinema	341.420,83	<b>3.997.899,74</b>
<b><u>DEPIM – EDIÇÃO</u></b>		
Edição Literária	1.367.338,86	
Artes Plásticas	164.117,21	
Fotografia	109.913,86	
Direito Sequência	85.924,86	
Cópia Gráfica e Reprográfica - Nacional (Agecop)	2.653.651,16	<b>4.380.945,95</b>
<b><u>DEXED - EXECUÇÃO PÚBLICA</u></b>		
Execução - Música ao vivo	6.735.159,22	
Execução - Música gravada	7.231.129,65	
Execução Videogramas	67.076,39	
Radio Locais - Avença	221.749,26	
Comunicação Pública T.V.	12.149,37	
Com. Pública T.V. - Cabo	3.015.337,47	
Com. Pública T.V. - Satélite	89.345,70	
Concertos	7.469.990,85	
Exibição Cinematográfica	48.586,35	<b>24.890.524,25</b>
<b><u>GESTÃO DE CONTRATOS</u></b>		
Televisão - Avença	3.012.605,15	
Radio Nacionais - Avença	1.170.900,89	
TV Cabo - D. Autorais	7.860.991,06	<b>12.044.497,09</b>
<b><u>DEDIM - SUPORTES FÍSICOS</u></b>		
Fonogramas e Videogramas	2.399.450,25	
Cópia Sonora e Audiovisual	9.398.457,12	
Sincronização	704.271,09	
Música Erudita	484.988,61	
Autorizações / Gestão Individual	98.674,62	
Internet/ toques telemóvel	3.480.563,80	<b>16.566.405,49</b>
<b><u>GESTÃO INTERNACIONAL</u></b>		
Gestão Internacional	1.533.714,01	<b>1.533.714,01</b>
<b>TOTAL</b>		<b>64.914.992,58</b>

Os rendimentos resultantes do investimento das cobranças de direitos foram 16.639,10 Euros, perfazendo um total acumulado a 31 de Dezembro de 2022, de 100.486,31 Euros. Os mesmos estão devidamente identificados nas contas da Cooperativa e serão distribuídos aos autores.

As deduções efectuadas às receitas para comissão de gestão foram de 12.319.916,80 Euros e as deduções para a reserva social e cultural de 3.198.139,96 Euros.

## Custos de funcionamento e financeiros

Os gastos operacionais, incluindo os gastos de depreciação e amortização do exercício foram de 8.605.568,38 Euros. Repartindo os mesmos proporcionalmente às cobranças obtemos a seguinte informação:

( Valores em Euros )

	% Cobranças	Fornecimentos e serviços externos	Gastos com o pessoal	Outros gastos	Gastos de depreciação e amortização	TOTAL
DEPIM – Artes Cénicas	2%	42.033,41	125.223,64	14.885,97	16.840,44	198.983,46
DEPIM – Audiovisual	6%	111.955,14	333.530,68	39.648,49	44.854,18	529.988,49
DEPIM – Edição	7%	122.681,77	365.486,88	43.447,29	49.151,75	580.767,69
DEXED - Execução Pública	38%	697.021,53	2.076.528,71	246.847,54	279.257,66	3.299.655,44
Gestão de Contratos	19%	337.287,95	1.004.829,95	119.449,24	135.132,47	1.596.699,61
DEDIM - Suportes Físicos	26%	463.917,16	1.382.076,82	164.294,51	185.865,73	2.196.154,22
Gestão Internacional	2%	42.949,35	127.952,36	15.210,35	17.207,41	203.319,47
<b>TOTAL</b>	<b>100%</b>	<b>1.817.846,31</b>	<b>5.415.629,04</b>	<b>643.783,39</b>	<b>728.309,64</b>	<b>8.605.568,38</b>

## Remunerações dos Órgãos de Administração ou Direcção e Fiscalização e Benefícios Concedidos

Relativamente à organização e funcionamento, a SPA é dotada de Assembleia Geral, Direcção, Conselho Fiscal e Conselho de Administração (que assegura a gestão corrente). O Revisor Oficial de Contas integra o Conselho Fiscal. As remunerações no exercício findo em 31 de Dezembro de 2022, ascenderam a 523.289,42 Euros, incluindo os honorários de auditoria.

## Montantes devidos aos titulares de direitos - frequência de pagamento e montantes ainda não atribuídos e razão para ainda não terem sido distribuídos

Durante o exercício findo em 31 de Dezembro de 2022, foram atribuídos direitos de autor num total de 45.481.802,11 Euros a entidades nacionais e estrangeiras. O detalhe por áreas é como se segue:

( Valores em Euros )

	Nacional		Estrangeiro	
DEPIM – Artes Cénicas	898.170,21		223.964,31	
DEPIM – Audiovisual	3.411.834,65		30.703,86	
DEPIM – Edição	3.451.794,14		119.952,81	
DEXED - Execução Pública	13.026.022,62		9.332.719,11	
DEDIM - Suportes Físicos	7.274.306,31		5.390.768,85	
DEDIM - Novas Tecnologias	1.000.670,57	29.062.798,50	1.320.894,67	16.419.003,61
<b>TOTAL</b>				<b>45.481.802,11</b>

Os direitos são pagos aos autores quando estes solicitam o seu pagamento. Após o período de distribuição estar encerrado, a SPA deverá efectuar o pagamento às congéneres e a todos os membros-editores (nacionais e estrangeiros). De acordo com as Regras Profissionais da Confederação Internacional de Sociedades de Autores e Compositores ("CISAC"), em especial os artigos 18A, 18B e 18C, a SPA tem que efectuar os pagamentos às suas congéneres no prazo de trinta dias após o pagamento aos próprios membros (desde que cumpridas as diligências necessárias por parte das congéneres).

Relativamente aos montantes líquidos pagos aos autores nacionais e estrangeiros em 2022, o montante ascendeu a 42.824.474,23 Euros. Analisada a localização geográfica, verifica-se uma concentração na Europa (detalhe por país no Anexo III).

Não existem direitos que não sejam distribuíveis. Em 31 de Dezembro de 2022, o montante devido aos titulares de direitos é de 61.389.765,76 Euros, dos quais 22.645.197,59 Euros foram colocados à disposição dos autores e congéneres e 34.825.292,11 Euros estão pendentes de identificação e distribuição. Os montantes estão pendentes por não se encontrarem ainda no período de distribuição de acordo com as regras e calendário de distribuição da SPA (ver calendário de distribuição no Anexo IV) e/ou por não ter sido entregue a documentação para efectuar a correcta identificação dos titulares de direitos. Apesar de a legislação prever a distribuição dos direitos de autor com antiguidade superior a 3 anos e após desenvolver os esforços de identificação, a Direcção da SPA entende que não estão reunidas as condições de distribuição dado se encontrarem divergências em curso naqueles direitos, pelo que só irão ser distribuídos após o término das mesmas.

Os montantes pendentes de identificação e distribuição por área:

( Valores em Euros )	
DEXED - Execução Pública	17.989.268,90
DEDIM - Suportes Físicos	5.957.592,82
Gestão de Contratos	3.470.756,38
DEDIM - Novas Tecnologias	3.365.525,93
DEPIM – Edição	1.197.835,18
Direitos Inventariados	1.163.173,11
DEPIM – Artes Cénicas	524.677,05
DEPIM – Audiovisual	501.719,97
Direitos Suspensos	406.114,53
DEDIM - Música Erudita	248.628,24
<b>TOTAL</b>	<b>34.825.292,11</b>



## Relações com outras entidades de Gestão Colectiva

A SPA mantém uma estreita colaboração com outras Entidades de Gestão Colectiva ou Sociedades, de forma a efectuar as cobranças e distribuições pela utilização das obras dos autores por estas representados. Essa cooperação estende-se a diversos países, de todos os continentes. A SPA não efectua distribuições directamente para membros de outras entidades de Gestão Colectiva. As comissões de gestão e outras deduções às receitas e dos montantes pagos por/a outras entidades de Gestão Colectiva estão de acordo com os contratos assinados entre as partes.

Durante 2022, a área das Relações Internacionais coordenou a participação da SPA nas reuniões com os diferentes organismos internacionais relacionados com a gestão colectiva de direitos de autor (GESAC, SAA, CISAC, OMPI), assim como nos diversos comités e grupos de trabalho. Este ano foram retomadas as reuniões presenciais e em formato híbrido. Contudo, a SPA, atendendo a uma política de priorização e de contenção, optou na esmagadora maioria dos casos pela participação *online*.

Estando em articulação com o departamento jurídico, as Relações Internacionais acompanham os actos legislativos europeus relacionados com direito de autor, dos quais se destaca a transposição (que se continua a aguardar) em Portugal da Directiva sobre o Mercado Único Digital, assim como outras matérias relevantes, como é o caso dos contratos de *buy-out* e a remuneração proveniente do *streaming*.

Este ano, a SPA celebrou um contrato para gestão dos direitos do audiovisual com uma congénere da Polónia, assinou um novo contrato com a ABRAMUS, analisou e elaborou adendas para a gestão dos direitos digitais e continuou a renegociar contratos de reciprocidade para a área do audiovisual e artes plásticas.

A SPA esteve presente em reuniões de trabalho temáticas com vários organismos e sociedades congéneres, conferências, comités e sessões de esclarecimento relevantes para os autores portugueses, destacando-se a colaboração com o GESAC para o lançamento do “Estudo sobre o mercado europeu de *streaming* de música” e a cerimónia de entrega do Prémio ALAI/GESAC, em Portugal.

Os montantes líquidos, recebidos e pagos durante o exercício foram os seguintes:

O detalhe por país pode ser verificado no Anexo V do Relatório.

## Função Social e Cultural

Sendo uma entidade de gestão colectiva, a SPA afecta uma percentagem das suas receitas a actividades sociais e de assistência aos seus associados ou cooperadores, a acções de formação dos cooperadores, promoção das suas obras, produtos e incentivo à criação cultural e artística.

Esta reserva é registada no Capital Próprio - Reservas Estatutárias e teve o seguinte movimento:

( Valores em Euros )	
Saldo inicial	721.939,73
Reforço	3.198.424,96
Utilização	(2.530.501,02)
<b>Saldo final</b>	<b>1.389.863,67</b>

Percentagem das Receitas afectas à Reserva no exercício findo em 31 de Dezembro de 2022:

( Valores em Euros )		( % )
Receitas	64.914.992,58	
Reforço da Reserva	3.198.139,96	5%

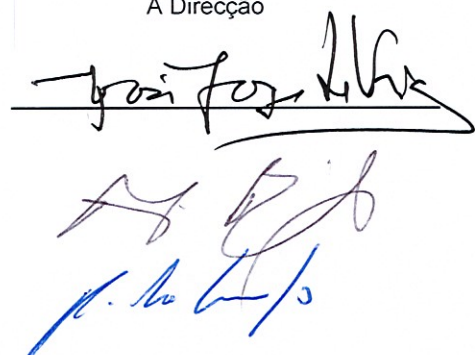
O reforço da reserva é efectuado através da cobrança de direitos e de uma percentagem das jóias, como indicado nos estatutos da Cooperativa. A contribuição de cada área através da cobrança de direitos, para o reforço da reserva durante o exercício foi:

( Valores em Euros )	
DEXED - Execução Pública	2.864.065,63
DEPIM - Audiovisual	179.898,43
DEPIM - Edição	75.102,09
DEPIM - Artes Cénicas	56.463,49
DEDIM - Suportes Físicos	22.345,09
DEDIM - Novas Tecnologias	265,23
<b>TOTAL</b>	<b>3.198.139,96</b>

A utilização da reserva durante o exercício foi como se segue:

( Valores em Euros )	
Direitos creditados a cooperadores e cônjuges sobreviventes	2.388.973,87
Despesas com fins culturais - apoios	62.962,49
Despesas com subsídios de emergência	47.728,00
Despesas seguros cooperadores	19.836,66
Despesas participação de funerais cooperadores	11.000,00
<b>TOTAL</b>	<b>2.530.501,02</b>

A Direcção



## Anexo I

### Órgãos sociais

#### Assembleia Geral

	<u>Efectivos</u>	<u>Suplentes</u>
Presidente	Pedro Abrunhosa	
Vice-Presidente	Renato Júnior	
Secretário	João Gil	Paulo Sérgio Santos

#### Direcção

	<u>Efectivos</u>	<u>Suplentes</u>
Presidente	José Jorge Letria	
Vice-Presidente	Tozé Brito	
Directores	Jorge Paixão da Costa	Amélia Muge
	João David Nunes	Isabel Medina
	Nuno Carinhas	Olga Roriz
	Alfredo Cunha	Catarina Amaro
	Pedro Campos	Gonçalo M. Tavares
	Paulo de Carvalho	António Victorino d'Almeida
	<i>Publisher - Teresa Gomes</i>	Rui Filipe
		Emanuel
		Rita Redshoes
		<i>Publisher - Rodrigo Domingos</i>

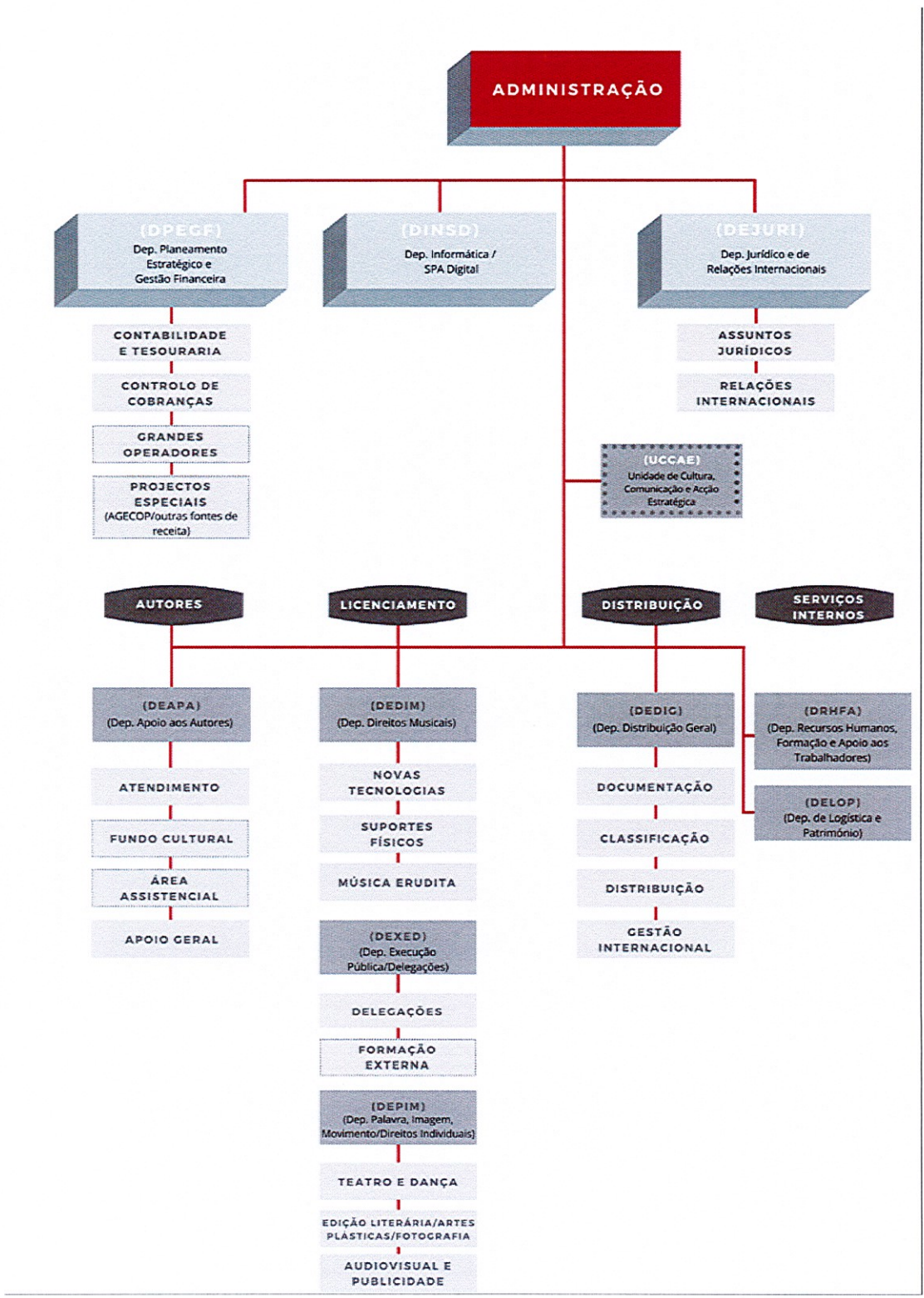
#### Conselho Fiscal

Presidente	Miguel Ângelo	
	<u>Efectivos</u>	<u>Suplentes</u>
	Paulo Furtado (Tigerman)	Vitorino Salomé
	Gonçalo Pratas	Carlos Alberto Moniz
		Carlos Mendes

Deloitte & Associados, SROC S.A.

## Anexo II

### Organograma da Cooperativa



## Anexo III

### Pagamentos de Direitos de Autor

( Valores em Euros )

<b>África</b>	<b>129.947,09</b>
África do Sul	9.377,16
Angola	100.027,33
Cabo Verde	19.020,44
Moçambique	1.522,16
<b>América</b>	<b>2.715.053,30</b>
Argentina	21.072,29
Brasil	356.242,52
Canadá	159.590,06
Chile	4.416,50
Colômbia	967,10
Cuba	201,35
Estados Unidos da América	2.162.216,56
Jamaica	2.500,51
México	7.012,81
Uruguai	833,60
<b>Ásia</b>	<b>37.987,29</b>
Hong Kong	2.180,74
Índia	2.672,96
Israel	11.427,09
Japão	16.106,35
Macau	2.682,29
Rússia	2.917,86
<b>Europa</b>	<b>39.844.790,86</b>
Alemanha	255.536,78
Arménia	622,51
Áustria	24.335,85
Bélgica	57.573,79
Bulgária	3.687,19
Croácia	385,46
Dinamarca	33.667,66
Eslováquia	3.169,87
Eslovénia	1.793,62
Espanha	8.738.847,90
Estónia	3.389,39
Finlândia	6.024,32
França	500.800,79
Hungria	7.278,29
Irlanda	28.201,72
Islândia	1.854,72
Itália	86.400,06
Letónia	1.128,07
Lituânia	5.048,73
Noruega	15.577,56
Países Baixos	76.597,11
Polónia	6.038,07
Portugal	26.801.985,14
Reino Unido	3.003.331,51
República Checa	4.766,54
Roménia	811,07
Sérvia	977,61
Suécia	134.933,10
Suíça	38.319,56
Turquia	1.706,87
<b>Oceania</b>	<b>96.695,69</b>
Austrália	96.695,69
<b>TOTAL PAGAMENTOS</b>	<b>42.824.474,23</b>

## Anexo IV

### Calendário de Distribuição

Execução Pública												
Descrição	Jan	Fev	Mar	Abr	Mai	Jun	Jul	Ago	Set	Out	Nov	Dez
Música ao Vivo (Ligeira e Erudita) <sup>1</sup>			x			x			x			x
Execução através de meios Mecânicos <sup>2</sup>						x						x
Exibição Cinematográfica <sup>2</sup>						x						x
Rádiodifusão Sonora <sup>2</sup>						x						x
Rádiodifusão Visual <sup>2</sup>						x						x
Representação	x	x	x	x	x	x	x	x	x	x	x	x
Exploração em Linha - Não-Interactivas <sup>3</sup>			x			x			x			x
Retransmissão Cabo - Canais Cabo <sup>2</sup>						x						x
Comunicação Pública Audiovisual <sup>2</sup>						x						x

Reprodução												
Descrição	Jan	Fev	Mar	Abr	Mai	Jun	Jul	Ago	Set	Out	Nov	Dez
Licenciamento contrato IFPI/BIEM <sup>3</sup>			x			x			x			x
Licenciamento Centralizado <sup>2</sup>						x						x
Licenciamento Obra-a-Obra <sup>3</sup>			x			x			x			x
Exploração em Linha - Interactivas <sup>3</sup>			x			x			x			x
Videogramas - Obras Preexistentes <sup>3</sup>			x			x			x			x
Cópia Privada <sup>2</sup>						x						x
Artes Plásticas	x	x	x	x	x	x	x	x	x	x	x	x
Edição Literária	x	x	x	x	x	x	x	x	x	x	x	x
Edição em Papel de Música	x	x	x	x	x	x	x	x	x	x	x	x
Fotografia	x	x	x	x	x	x	x	x	x	x	x	x
Software	x	x	x	x	x	x	x	x	x	x	x	x

<sup>1</sup> Concertos comunicados até ao início do último mês do trimestre.

<sup>2</sup> Junho: 2º semestre do ano precedente - Dezembro: 1º semestre do ano em curso.

<sup>3</sup> Vendas/Utilizações referentes ao trimestre anterior.

Sincronização e Encomenda												
Descrição	Jan	Fev	Mar	Abr	Mai	Jun	Jul	Ago	Set	Out	Nov	Dez
Audiovisual												
Publicidade												
Rádio												
Videogramas - Encomenda												
Publicidade - Encomenda												
Exploração em Linha - Internet - Encomenda												

Remessas do Estrangeiro <sup>4</sup>												
Descrição	Jan	Fev	Mar	Abr	Mai	Jun	Jul	Ago	Set	Out	Nov	Dez
Execução (Música ao Vivo)						x						x
Rádiodifusão Sonora						x						x
Rádiodifusão Visual						x						x
Filmes (Música)						x						x
Cabo						x						x
Cópia Privada						x						x
Execução através de meios Mecânicos						x						x
Fonomecânicos						x						x
Internet						x						x
Música Digital						x						x
Karaoke						x						x
Toques de Telemóvel (MPRT)						x						x
Artes Plásticas						x						x
Edição Literária						x						x
Edição em Papel de Música						x						x
Fotografia						x						x
Audiovisual						x						x
Representação						x						x

<sup>4</sup> Junho: Pagamentos recebidos entre Outubro e Março - Dezembro: Pagamentos recebidos entre Abril e Setembro.

Distribuições por Rateio <sup>5</sup>												
Descrição	Jan	Fev	Mar	Abr	Mai	Jun	Jul	Ago	Set	Out	Nov	Dez
Música Erudita - Falta de Programas												x
Rádio/TV/Concertos: Falta de Identificação de Autor												x
Música Ligeira - Falta de Programas												x
Fonomecânicos - Titulares não Identificados												x
Radio - Publicidade - Anúncios por Identificar												x
TV - Musical - Falta de Programas												x
TV - Publicidade - Anúncios por Identificar												x

Recuperação de Pendentes de Identificação <sup>6</sup>												
Descrição	Jan	Fev	Mar	Abr	Mai	Jun	Jul	Ago	Set	Out	Nov	Dez
Música ao Vivo			x			x			x			x
Rádiodifusão Sonora			x			x			x			x
Rádiodifusão Visual			x			x			x			x
Fonomecânicos			x			x			x			x
Exploração em Linha			x			x			x			x
Remessas do Estrangeiro			x			x			x			x

<sup>5</sup> Distribuição de direitos não identificados resultantes de distribuições anteriores e referentes a cobranças efectuadas 3 anos antes.

<sup>6</sup> Distribuição de direitos identificados após as distribuições originais até ao segundo mês do respectivo trimestre.

## Anexo V

### Recebimentos e Pagamentos a Outras Entidade de Gestão Colectiva

(Valores em Euros)

	Pagamentos	Recebimentos
<b>África</b>	<b>9.270,48</b>	<b>4.153,58</b>
África do Sul	9.270,48	1.617,38
Cabo Verde	-	2.536,20
<b>América</b>	<b>2.655.539,78</b>	<b>180.442,01</b>
Argentina	21.072,29	2.762,32
Brasil	341.695,40	115.387,55
Canadá	159.538,54	13.819,82
Chile	4.416,50	8.462,8
Colômbia	967,10	2.131,00
Cuba	201,35	-
Estados Unidos da América	2.117.301,68	34.481,08
Jamaica	2.500,51	-
México	7.012,81	2.004,55
Peru	-	1.392,89
Uruguai	833,6	-
<b>Ásia</b>	<b>35.305,00</b>	<b>24.825,53</b>
China	-	10.806,27
Coreia do Sul	-	40,49
Hong Kong	2.180,74	-
Índia	2.672,96	-
Israel	11.427,09	2.713,40
Japão	16.106,35	10.771,93
Malásia	-	180,46
Rússia	2.917,86	-
Tailândia	-	312,98
<b>Europa</b>	<b>4.710.136,54</b>	<b>13.377.039,85</b>
Alemanha	204.026,8	108.776,88
Arménia	622,51	-
Áustria	24.335,85	21.817,95
Bélgica	54.789,47	109.056,71
Bulgária	3.687,19	-
Croácia	385,46	6.626,38
Dinamarca	33.667,66	14.198,82
Eslováquia	3.169,87	1.224,36
Eslovénia	1.793,62	1.387,48
Espanha	943.047,07	94.398,8
Estónia	3.389,39	1.416,75
Finlândia	5.924,83	7.412,9
França	480.164,48	597.531,25
Grécia	-	1.210,38
Hungria	7.278,29	1.087,03
Irlanda	27.914,05	-
Islândia	1.854,72	-
Itália	86.400,06	103.854,58
Letónia	1.128,07	2.371,91
Lituânia	5.048,73	1.388,72
Noruega	15.577,56	4.466,98
Países baixos	66.691,95	104.471,91
Polónia	6.038,07	7.020,49
Portugal	-	11.953.306,6
Reino Unido	2.567.035,13	57.572,68
República Checa	4.766,54	2.316,61
Roménia	811,07	6.528,06
Sérvia	977,61	1.625,22
Suécia	134.051,94	38.278,89
Suíça	23.851,68	127.127,40
Turquia	1.706,87	564,11
<b>Oceania</b>	<b>96.695,69</b>	<b>12.768,6</b>
Austrália	96.695,69	12.768,6
<b>TOTAL</b>	<b>7.506.947,49</b>	<b>13.599.229,57</b>