

RELATÓRIO DE  
TRANSPARÊNCIA



SOCIEDADE PORTUGUESA DE AUTORES

2023

## Relatório de Transparência do exercício findo em 31 de Dezembro de 2023

### Introdução

A Sociedade Portuguesa de Autores, C.R.L. ("SPA" ou "Cooperativa") tem como objecto social a gestão do direito de autor e a defesa e promoção de bens culturais. A sua actividade principal consiste na administração, em representação dos seus cooperadores, beneficiários e membros de sociedades estrangeiras congéneres, das obras literárias e artísticas de cujos direitos de autor estes sejam titulares.

### Estrutura Jurídica e de Governo da Entidade de Gestão Colectiva

A SPA é uma cooperativa de responsabilidade limitada sem fins lucrativos, com sede em Lisboa e foi constituída em 1925. Enquadra-se no regime da Lei 26/2015 de 14 de Abril, que regula as entidades de gestão colectiva do direito de autor e dos direitos conexos.

O quadro jurídico-institucional de funcionamento da SPA apoia-se em termos de legislação nacional no Código do Direito de Autor e dos Direitos Conexos, aprovado pelo Decreto-Lei n.º 63/85 e alterado pelas Leis n.º 45/85, de 17 de Setembro, e n.º 114/91, de 3 de Setembro, Decretos-Lei n.ºs 332/97 e 334/97, ambos de 27 de Novembro, pela Lei n.º 50/2004, de 24 de Agosto, pela Lei n.º 24/2006 de 30 de Junho, pela Lei n.º 16/2008, de 1 de Abril, pela Lei 65/2012 de 20 de Dezembro, pela Lei 82/2013 de 6 de Dezembro, pela Lei 32/2015 de 24 de Abril, pela Lei 49/2015 de 5 de Junho, pela Lei 36/2017 de 2 de Junho, pelo Decreto Lei 100/2017 de 23 de Agosto, pela Lei 92/2019 de 4 de Setembro e pela Lei 9/2021 de 29 de Janeiro, pelo Decreto-Lei 47/2023 de 19 de Junho, pela Lei que regula as entidades de gestão colectiva do direito de autor e dos direitos conexos e pelo Código Cooperativo. Em termos internacionais, a actividade da SPA inscreve-se no âmbito da Convenção de Berna de 1886 e na Convenção Universal de 1952, ambas revistas em 1971.

O capital subscrito da SPA, de acordo com os respectivos estatutos, é variável, sendo no mínimo de 2.500 Euros. Em 31 de Dezembro de 2023, o capital encontra-se representado por 3.968 títulos, de valor nominal variável entre 0,5 Euros e 5 Euros. As entradas mínimas de capital a subscrever integralmente por cada cooperador são de 25 Euros, representadas por 5 títulos nominativos de 5 Euros cada. No caso de falecimento de cooperadores, os títulos subscritos serão reembolsados aos respectivos herdeiros, segundo o seu valor nominal corrigido nos termos do n.º 4 do artigo 23º do Código Cooperativo.

São órgãos sociais da SPA, a Assembleia Geral, a Direcção e o Conselho Fiscal, estando a sua composição discriminada no Anexo I.

A gestão corrente da Cooperativa é assegurada pelo Conselho de Administração, nomeado para o quadriénio de 2022 a 2025, composto por um presidente (José Jorge Letria) e três vogais (Tozé Brito, Pedro Campos até Maio de 2023 e Paula Cunha) designados administradores, cujas decisões são tomadas por maioria simples, possuindo o presidente voto de qualidade em caso de empate.



O licenciamento concedido para a utilização das obras dos autores representados pela SPA é efectuado por três departamentos – Departamento de Direitos Musicais (Novas Tecnologias, Suportes Físicos e Música Erudita) (“DEDIM”), Departamento de Execução Pública / Delegações (“DEXED”) e Departamento de Palavra, Imagem, Movimento / Direitos Individuais (Teatro e Dança, Edição Literária / Artes Plásticas/ Fotografia e Audiovisual e Publicidade) (“DEPIM”).

O apoio e atendimento aos autores está a cargo do Departamento de Apoio aos Autores (“DEAPA”), sendo as questões jurídicas e internacionais encaminhadas para o Departamento Jurídico e de Relações Internacionais (“DEJURI”), as questões financeiras para o Departamento de Planeamento Estratégico e de Gestão Financeira (“DPEGF”) e as questões relativas a documentação, classificação, distribuição e gestão internacional são da responsabilidade do Departamento de Distribuição Geral (“DEDIG”).

Os serviços internos são garantidos pelos Departamento de Informática/SPA Digital (“DINSD”), Departamento de Recursos Humanos, Formação e Apoio aos Trabalhadores (“DRHFA”) e Departamento de Logística e Património (“DELOP”). Por sua vez a promoção e divulgação cultural está a cargo da Unidade de Cultura, Comunicação e Acção Estratégica (UCCAE). O organograma da Cooperativa encontra-se no Anexo II.

## Entidades Detidas ou Controladas, Directa ou Indirectamente

A SPA não detém nem controla, directa ou indirectamente, no todo ou em parte, qualquer entidade.

## Recusas de Concessão de Licenças

As concessões de licenças para a utilização dos Direitos de Autor estão sujeitas às taxas fixadas e às indicações dos autores, e são recusadas quando não respeitam essas condições. Os dados relativos às recusas de concessão de licença durante o exercício de 2023 foram os seguintes:

### DEDIM:

Na área das Autorizações/Gestão individual foram recusadas dezoito licenças relativas a arranjos e adaptações: dezassete por indicação dos autores / herdeiros e uma por indicação do *publisher*.

Na Sincronização foram recusadas as utilizações de oito obras: quatro para campanhas publicitárias, um documentário, uma série, um vídeo organizacional e uma para campanha eleitoral, indicadas pelos autores / herdeiros e pelas editoras.

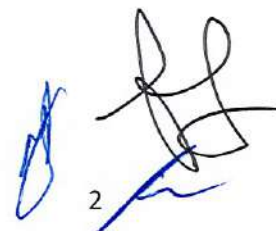
Nas Novas Tecnologias e Suportes Físicos não existiram recusas.

### DEPIM:

Nas áreas das Artes Cénicas e Audiovisual não existiram recusas de utilizações de obras. Na área da Edição Literária existiram duas recusas dos herdeiros de dois autores.

### DEXED:

No que diz respeito ao licenciamento não existiu qualquer recusa na emissão de autorizações aos utilizadores das obras do repertório gerido pela SPA.



2

## Informação Financeira

Demonstrações Financeiras da Cooperativa, do exercício findo em 31 de Dezembro de 2023

BALANÇO EM 31 DE DEZEMBRO DE 2023	
( Valores em Euros )	
<b>ACTIVO</b>	
<b>ACTIVO NÃO CORRENTE:</b>	
Activos fixos tangíveis	5.730.134,06
Propriedades de investimento	430.389,56
Activos intangíveis	218.720,43
Outros activos não correntes	31.341,16
<b>Total do activo não corrente</b>	<b>6.410.585,21</b>
<b>ACTIVO CORRENTE:</b>	
Clientes	5.702.162,12
Outros créditos a receber	828.075,90
Diferimentos	102.924,11
Caixa e depósitos bancários	73.810.404,29
<b>Total do activo corrente</b>	<b>80.443.566,42</b>
<b>Total do activo</b>	<b>86.854.151,63</b>
<b>CAPITAL PRÓPRIO E PASSIVO</b>	
<b>CAPITAL PRÓPRIO:</b>	
Capital subscrito	15.792,55
Reserva legal	8.679.946,58
Reservas estatutárias	2.443.773,39
Resultados transitados	(12.808.722,90)
Outros ajustamentos em activos financeiros	(385.131,74)
Outras variações no capital próprio	97.875,00
	(1.956.467,12)
Resultado líquido do exercício	5.768.886,05
<b>Total do capital próprio</b>	<b>3.812.418,93</b>
<b>PASSIVO:</b>	
<b>PASSIVO NÃO CORRENTE:</b>	
Responsabilidades por benefícios pós-emprego	530.696,64
<b>Total do passivo não corrente</b>	<b>530.696,64</b>
<b>PASSIVO CORRENTE:</b>	
Fornecedores	69.375.985,21
Clientes, facturas em recepção e conferência	8.556.867,84
Estado e outros entes públicos	1.055.462,27
Outras dívidas a pagar	1.353.087,80
Diferimentos	2.169.632,94
<b>Total do passivo corrente</b>	<b>82.511.036,06</b>
<b>Total do passivo</b>	<b>83.041.732,7</b>
<b>Total do capital próprio e do passivo</b>	<b>86.854.151,63</b>



3

**DEMONSTRAÇÃO DOS RESULTADOS POR NATUREZAS  
DO EXERCÍCIO FINDO EM 31 DE DEZEMBRO DE 2023**

( Valores em Euros )

RENDIMENTOS E GASTOS	
Serviços prestados	13.930.797,09
Trabalhos para a própria entidade	88.809,48
Fornecimentos e serviços externos	(1.825.393,47)
Gastos com o pessoal	(5.817.741,40)
Imparidade de dívidas a receber	40,71
Provisões ((aumentos) / reduções)	7.912,84
Outros rendimentos	465.336,63
Outros gastos	(314.856,73)
Resultado antes de depreciação e de amortização, gastos de financiamento e impostos	6.534.905,15
Gastos de depreciação e de amortização	(766.019,10)
Resultado operacional (antes de gastos de financiamento e impostos)	5.768.886,05
Resultado líquido do exercício	5.768.886,05

**DEMONSTRAÇÃO DOS FLUXOS DE CAIXA  
PARA O EXERCÍCIO FINDO EM 31 DE DEZEMBRO DE 2023**

( Valores em Euros )

<b>ACTIVIDADES OPERACIONAIS:</b>	
Recebimentos de clientes	73.216.654,61
Pagamentos a fornecedores	(52.351.099,79)
Pagamentos ao pessoal	(5.776.165,66)
Fluxos gerados pelas operações	15.089.389,16
Outros pagamentos relativos à actividade operacional	(846.764,61)
Fluxos das actividades operacionais (1)	14.242.624,55
<b>ACTIVIDADES DE INVESTIMENTO:</b>	
Pagamentos respeitantes a:	
Activos fixos tangíveis	(256.056,85)
Investimentos financeiros	6.015,07
	(250.041,78)
Fluxos das actividades de investimento (2)	(250.041,78)
<b>ACTIVIDADES DE FINANCIAMENTO:</b>	
Recebimentos respeitantes a:	
Aumentos de capital e de reservas estatutárias	3.719.107,26
Pagamentos respeitantes a:	
Reduções de capital e de reservas estatutárias	(2.665.197,54)
	(2.665.197,54)
Fluxos das actividades de financiamento (3)	1.053.909,72
Variação de caixa e seus equivalentes (4) = (1) + (2) + (3)	15.046.492,49
Caixa e seus equivalentes no início do exercício	58.763.911,80
Caixa e seus equivalentes no fim do exercício	73.810.404,29

As atividades do exercício estão descritas no Relatório de Gestão da Cooperativa.

  
  
 4

## Cobrança de direitos por categoria e por tipo de utilização e rendimentos dos investimentos

No ano de 2023 as cobranças ascenderam a 73.216.654,61 Euros, um aumento de 12,8% face a 2022.

As receitas de 2023 por áreas são como seguem:

<b>DIREITOS DE AUTOR COBRADOS EM 2023</b>		
( Valores em Euros )		
<b>DEPIM – ARTES CÊNICAS</b>		
Teatros	1.571.625,62	
Concertos + Ballet	170.145,04	
Representação - Estrangeiro	5.931,34	
Concertos + Ballet - Estrangeiro	3.153,64	<b>1.750.855,64</b>
<b>DEPIM – AUDIOVISUAL</b>		
Televisão	3.643.271,98	
Rádio	145.992,40	
Publicidade	414.441,03	
Cinema	372.015,38	<b>4.575.720,79</b>
<b>DEPIM – EDIÇÃO</b>		
Edição Literária	1.440.842,77	
Artes Plásticas	196.552,80	
Fotografia	73.075,61	
Direito Sequência	42.930,00	
Cópia Gráfica e Reprográfica	2.373.025,60	
Reprografia e Reprodução - Estrangeiro	41.617,53	<b>4.168.044,31</b>
<b>DEXED - EXECUÇÃO PÚBLICA</b>		
Execução - Música ao vivo	8.836.005,69	
Execução - Música gravada	7.722.850,65	
Execução Videogramas	69.885,82	
Radio Locais - Avença	265.907,33	
Comunicação Publica T.V.	19.759,50	
Com. Pública T.V. - Cabo	2.572.519,18	
Com. Pública T.V. - Satélite	78.758,00	
Concertos	10.376.223,43	
Exibição Cinematográfica	60.812,30	
Hotéis	1.401.055,05	<b>31.403.776,95</b>
<b>GESTÃO DE CONTRATOS</b>		
Televisão - Avença	3.673.792,76	
Radio Nacionais - Avença	1.622.748,42	
TV Cabo - D. Autorais	8.555.037,12	<b>13.851.578,30</b>
<b>DEDIM - SUPORTES FÍSICOS</b>		
Fonogramas e Videogramas	775.963,93	
Cópia Sonora e Audiovisual	8.344.738,12	
Sincronização	785.171,02	
Música Erudita	413.947,72	
Autorizações / Gestão Individual	97.759,04	
Internet/ toques telemóvel	5.555.200,58	<b>15.972.780,41</b>
<b>GESTÃO INTERNACIONAL</b>		
Gestão Internacional	1.493.898,21	<b>1.493.898,21</b>
<b>TOTAL</b>		<b>73.216.654,61</b>



5

Os rendimentos resultantes do investimento das cobranças de direitos foram 723.160,88 Euros, perfazendo um total acumulado a 31 de Dezembro de 2023, de 823.647,19 Euros. Os mesmos estão devidamente identificados nas contas da Cooperativa e serão distribuídos aos autores, de acordo com a legislação em vigor.

As deduções efectuadas às receitas para comissão de gestão foram de 13.930.797,09 Euros e as deduções para a reserva social e cultural de 3.718.792,26 Euros .

## Custos de funcionamento e financeiros

Os gastos operacionais, incluindo os gastos de depreciação e amortização do exercício foram de 8.724.010,70 Euros. Repartindo os mesmos proporcionalmente às cobranças obtemos a seguinte informação:

(Valores em Euros)

	% Cobranças	Fornecimentos e serviços externos	Gastos com o pessoal	Outros gastos	Gastos de depreciação e amortização	TOTAL
DEPIM – Artes Cénicas	2%	43.651,28	139.121,70	7.529,28	18.318,08	208.620,34
DEPIM – Audiovisual	6%	114.079,11	363.583,40	19.677,17	47.872,84	545.212,52
DEPIM – Edição	6%	103.915,17	331.189,73	17.924,02	43.607,59	496.636,51
DEXED - Execução Pública	43%	782.940,02	2.495.320,97	135.047,01	328.557,66	3.741.865,66
Gestão de Contratos	19%	345.339,20	1.100.636,20	59.566,54	144.920,22	1.650.462,16
DEDIM - Suportes Físicos	22%	398.223,73	1.269.185,36	68.688,43	167.113,00	1.903.210,52
Gestão Internacional	2%	37.244,96	118.704,04	6.424,28	15.629,71	178.002,99
<b>TOTAL</b>	<b>100%</b>	<b>1.825.393,47</b>	<b>5.817.741,40</b>	<b>314.856,73</b>	<b>766.019,10</b>	<b>8.724.010,70</b>

## Remunerações dos Órgãos de Administração ou Direcção e Fiscalização e Benefícios Concedidos

Relativamente à organização e funcionamento, a SPA é dotada de Assembleia Geral, Direcção, Conselho Fiscal e Conselho de Administração (que assegura a gestão corrente). O Revisor Oficial de Contas integra o Conselho Fiscal. As remunerações no exercício findo em 31 de Dezembro de 2023, ascenderam a 448.045,83 Euros.

## Montantes devidos aos titulares de direitos - frequência de pagamento e montantes ainda não atribuídos e razão para ainda não terem sido distribuídos

Durante o exercício findo em 31 de Dezembro de 2023, foram atribuídos direitos de autor num total de 45.817.062,27 Euros a entidades nacionais e estrangeiras. O detalhe por áreas é como se segue:

(Valores em Euros)

	Nacional		Estrangeiro	
DEPIM – Artes Cénicas	1.101.247,71		454.653,10	
DEPIM – Audiovisual	7.526.477,13		179.062,76	
DEPIM – Edição	4.635.917,59		2.210.787,96	
DEXED - Execução Pública	7.254.834,53		9.117.142,16	
DEDIM - Suportes Físicos	6.360.799,26		4.815.071,03	
DEDIM - Novas Tecnologias	1.103.978,14	27.983.254,36	1.057.090,90	17.833.807,91
<b>TOTAL</b>				<b>45.817.062,27</b>

Os direitos são pagos aos autores quando estes solicitam o seu pagamento. Após o período de distribuição estar encerrado, a SPA deverá efectuar o pagamento às congéneres e a todos os membros-editores (nacionais e estrangeiros). De acordo com as Regras Profissionais da Confederação Internacional de Sociedades de Autores e Compositores ("CISAC"), em especial os artigos 18A, 18B e 18C, a SPA tem que efectuar os pagamentos às suas congéneres no prazo de trinta dias após o pagamento aos próprios membros (desde que cumpridas as diligências necessárias por parte das mesmas).

Relativamente aos montantes líquidos pagos aos autores nacionais e estrangeiros em 2023, o montante ascendeu a 44.442.321,00 Euros. Analisada a localização geográfica, verifica-se uma concentração na Europa (detalhe por país no Anexo III).

Não existem direitos que não sejam distribuíveis. Em 31 de Dezembro de 2023, o montante devido aos titulares de direitos é de 69.375.985,21 Euros, dos quais 26.286.296,17 Euros foram colocados à disposição dos autores e congéneres e 43.089.689,04 Euros estão pendentes de identificação e distribuição. Os montantes estão pendentes por não se encontrarem ainda no período de distribuição de acordo com as regras e calendário de distribuição da SPA (ver calendário de distribuição no Anexo IV) e/ou por não ter sido entregue a documentação para efectuar a correcta identificação dos titulares de direitos. Apesar de a legislação prever a distribuição dos direitos de autor com antiguidade superior a 3 anos e após desenvolver os esforços de identificação, a Direcção da SPA entende que não estão reunidas as condições de distribuição dado se encontrarem divergências em curso naqueles direitos, pelo que só irão ser distribuídos após o término das mesmas.

Os montantes pendentes de identificação e distribuição por área:

( Valores em Euros )	
DEXED - Execução Pública	24.501.480,39
DEDIM - Suportes Físicos	6.404.526,64
Gestão de Contratos	3.166.888,78
DEDIM - Novas Tecnologias	5.564.119,25
DEPIM – Edição	773.789,25
Direitos Inventariados	1.260.542,40
DEPIM – Artes Cénicas	548.596,74
DEPIM – Audiovisual	299.472,18
Direitos Suspensos	386.001,20
DEDIM - Música Erudita	184.272,21
<b>TOTAL</b>	<b>43.089.689,04</b>



7



## Relações com outras entidades de Gestão Colectiva

A área das Relações Internacionais coordena a participação da SPA nas reuniões dos organismos internacionais de gestão colectiva em que está integrada (GESAC, SAA, CISAC, EWC, BIEM, IFRRO), assim como nos diversos comités e grupos de trabalho.

Estando em articulação com o departamento jurídico, segue de perto os actos legislativos sobre direito de autor, sendo o mais significativo em 2023 a transposição das directivas europeias relativas à retransmissão (SatCab II) e ao mercado único digital.

Este sector continua a acompanhar outras propostas legislativas europeias, como é o caso do Regulamento para a Inteligência Artificial (AI ACT), estando igualmente atento aos vários estudos e relatórios feitos a nível da União Europeia, nomeadamente os respeitantes à diversidade cultural e condições dos autores e profissionais da cultura, onde se integram a questão do *buy-out* e a situação do mercado de *streaming* de música.

Ocasionalmente é prestado também apoio para tradução de contratos e outros documentos do contencioso e assistência para o esclarecimento de questões jurídicas junto de entidades estrangeiras.

Do mesmo modo tem estado atento a outras temáticas, cujo desenvolvimento será impactante durante 2024, por exemplo, a Prospecção de Textos e de Dados (utilização de obras protegidas por parte da IA) e as respectivas implicações na gestão colectiva de direitos de autor.

A nível institucional, foram celebrados diversos contratos e adendas, tendo sido além disso revistos contratos mais antigos, de forma a ampliar o campo de gestão recíproca de direitos para o audiovisual, a reprodução mecânica, as artes plásticas e o digital, e sobretudo garantir que estão em linha com as recomendações internacionais da CISAC.

Paralelamente, estão em negociação novos contratos com entidades de gestão colectiva da Coreia do Sul, Uruguai, Colômbia, África do Sul, Lituânia, Grécia e Estónia.

Encontram-se sob a responsabilidade das Relações Internacionais muitos dos pedidos de informação recebidos e/ou enviados para as sociedades congéneres, organismos internacionais e entidades institucionais, os quais são devidamente analisados e se necessário re-direccionados para os departamentos internos.

Na esfera de actividades das Relações Internacionais conta-se também a tradução de documentos, comunicados e notas informativas relacionadas com a temática do direito de autor, assim como a tradução e retroversão dos contratos de reciprocidade, e o devido registo junto do IGAC, actuando ainda como intermediária da correspondência de diferentes departamentos da SPA com entidades estrangeiras.

Em 2023 verificou-se um aumento substancial dos eventos institucionais, tanto em formato presencial, como *online* e híbrido, tendo-se optado pela participação virtual na maioria dos eventos em que foi possível a SPA estar representada, tais como reuniões de trabalho temáticas, conferências, workshops e seminários sobre a gestão de direitos de autor e outros temas relacionados. Inclusivamente, a área das Relações Internacionais fez intervenções nos grupos de trabalho da SAA e do GESAC a propósito da transposição das directivas europeias, antes e após o processo de implementação.

Este sector articulou as visitas técnicas à SPA de duas congéneres, ASCAP e PRS, com a participação dos responsáveis para as áreas da Distribuição, Novas Tecnologias, Jurídico, Informática e Execução Pública e tem em preparação outras visitas técnicas de duas EGC de Espanha e uma da Dinamarca.

Acompanhou também a visita da banda ucraniana "Antytila" à exposição "Diakuyu", patente na Galeria Carlos Paredes da SPA.

Relativamente à divulgação dos autores e das suas obras, as Relações Internacionais colaboraram na nomeação de Jorge Paixão da Costa para o Conselho de Patronos da SAA, organizaram a participação de José Fanha no Dia do Autor Europeu, estando envolvidas também no evento "Meet the Authors" no Parlamento Europeu. Simultaneamente, desenvolve um trabalho de divulgação das actividades, iniciativas e plataformas de apoio aos criadores.

O detalhe por país, dos pagamentos e recebimentos das outras entidades de gestão colectiva pode ser verificado no Anexo V do Relatório.



8

## Função Social e Cultural

Sendo uma entidade de gestão colectiva, a SPA afecta uma percentagem das suas receitas a actividades sociais e de assistência aos seus associados ou cooperadores, a acções de formação dos cooperadores, promoção das suas obras, produtos e incentivo à criação cultural e artística.

Esta reserva é registada no Capital Próprio - Reservas Estatutárias e teve o seguinte movimento:

( Valores em Euros )	
Saldo inicial	1.389.863,67
Reforço	3.719.107,26
Utilização	(2.665.197,54)
<b>Saldo final</b>	<b>2.443.773,39</b>

Percentagem das Receitas afectas à Reserva no exercício findo em 31 de Dezembro de 2023:

	( Valores em Euros )	( % )
Receitas	73.216.654,61	
Reforço da Reserva	3.718.792,26	5%

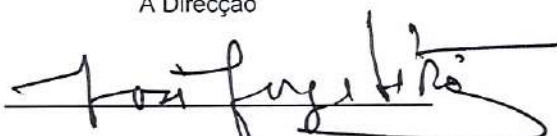

O reforço da reserva é efectuado através da cobrança de direitos e de uma percentagem das jóias, como indicado nos estatutos da Cooperativa. A contribuição de cada área através da cobrança de direitos, para o reforço da reserva durante o exercício foi:

( Valores em Euros )	
DEXED - Execução Pública	3.330.093,49
DEPIM – Audiovisual	205.797,77
DEPIM – Edição	77.807,73
DEPIM – Artes Cénicas	62.548,21
DEDIM - Suportes Físicos	42.250,08
DEDIM - Novas Tecnologias	294,98
<b>TOTAL</b>	<b>3.718.792,26</b>

A utilização da reserva durante o exercício foi como se segue:

( Valores em Euros )	
Direitos creditados a cooperadores e cônjuges sobreviventes	2.500.083,95
Despesas com fins culturais - apoios	88.902,33
Despesas com subsídios de emergência	19.870,80
Despesas seguros cooperadores	42.340,46
Despesas participação de funerais cooperadores	14.000,00
<b>TOTAL</b>	<b>2.665.197,54</b>

A Direcção

# Anexo I

## Órgãos sociais

### Assembleia Geral

	<u>Efectivos</u>	<u>Suplentes</u>
Presidente	Pedro Abrunhosa	
Vice-Presidente	Renato Júnior	
Secretário	João Gil	Paulo Sérgio Santos

### Direcção

	<u>Efectivos</u>	<u>Suplentes</u>
Presidente	José Jorge Letria	
Vice-Presidente	Tozé Brito	
Directores	Jorge Paixão da Costa	Amélia Muge
	João David Nunes	Isabel Medina
	Nuno Carinhas	Olga Roriz
	Alfredo Cunha	Catarina Amaro
	Pedro Campos	Gonçalo M. Tavares
	Paulo de Carvalho	António Victorino d'Almeida
	<i>Publisher</i> - Teresa Gomes	Rui Filipe
		Emanuel
		Rita Redshoes
		<i>Publisher</i> - Rodrigo Dominguez

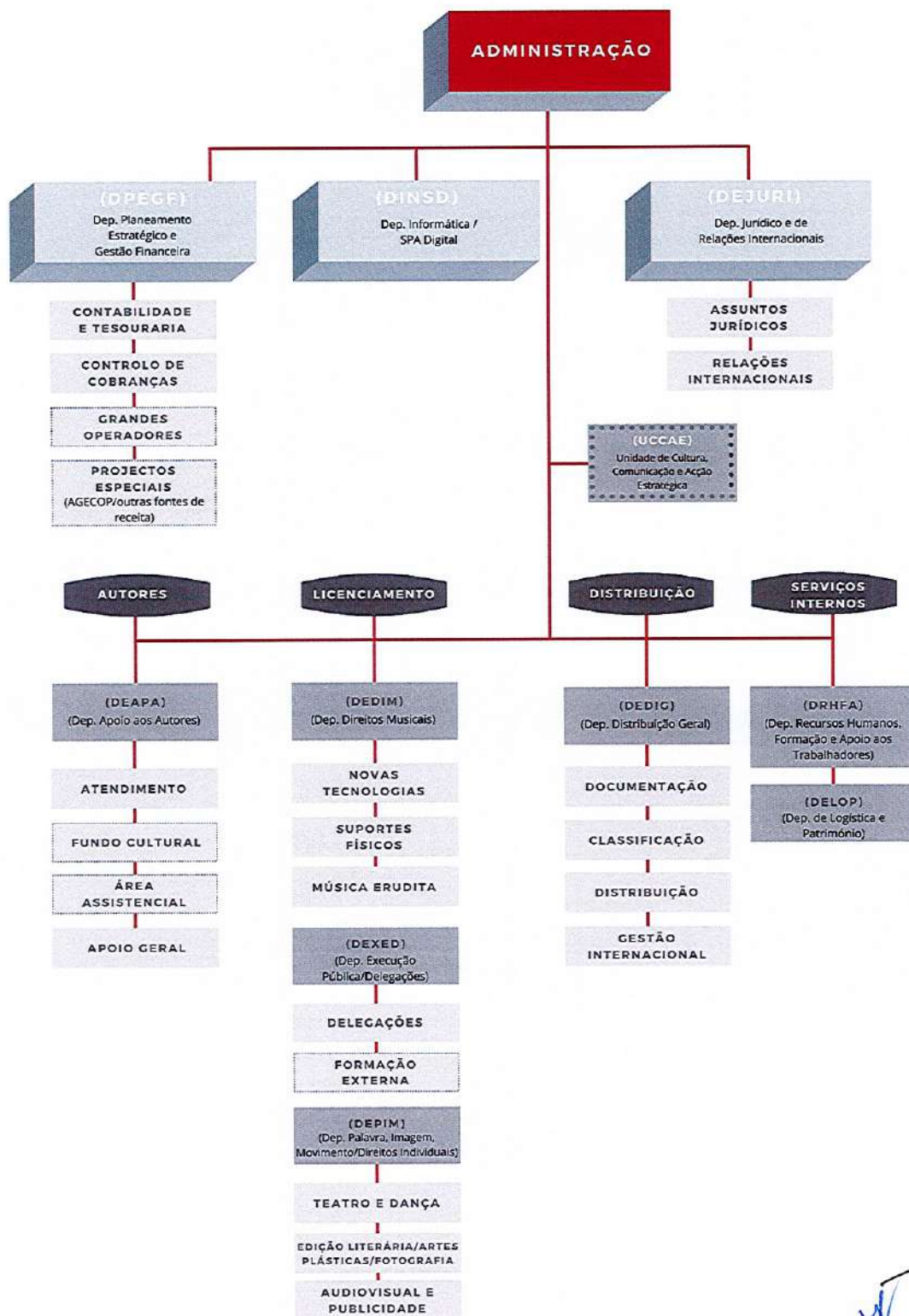
### Conselho Fiscal

Presidente	Miguel Ângelo	
	<u>Efectivos</u>	<u>Suplentes</u>
	Paulo Furtado (Tigerman)	Vitorino Salomé
	Gonçalo Pratas	Carlos Alberto Moniz
		Carlos Mendes
Auditor Externo	Deloitte & Associados, SROC S.A.	



## Anexo II

### Organograma da Cooperativa



## Anexo III

### Pagamentos de Direitos de Autor

(Valores em Euros)

<b>África</b>	<b>104.465,92</b>
Africa do Sul	4.938,49
Angola	82.219,75
Benim	123,88
Cabo Verde	9.234,14
Camarões	577,58
Costa do Marfim	125,10
Guiné Bissau	602,73
Madagáscar	123,97
Mali	515,83
Maurícia	196,23
Moçambique	2.269,80
Senegal	3.538,42
<b>América</b>	<b>3.817.355,02</b>
Argentina	5.826,18
Brasil	640.913,41
Canadá	238.668,11
Chile	2.731,89
Colômbia	2.091,55
Cuba	0,00
Estados Unidos da América	2.916.548,60
Jamaica	906,02
México	9.320,02
Uruguai	349,24
<b>Ásia</b>	<b>39.006,76</b>
Catar	807,97
China	106,52
Hong Kong	159,65
Índia	105,33
Israel	23.368,97
Japão	14.119,89
Singapura	338,43
<b>Europa</b>	<b>40.378.048,93</b>
Alemanha	273.879,26
Áustria	14.696,98
Bélgica	56.240,25
Bulgária	166,20
Croácia	1.743,68
Dinamarca	60.575,67
Espanha	8.222.193,32
Estónia	18.581,80
Finlândia	7.413,82
França	977.426,13
Hungria	6.913,27
Irlanda	32.576,39
Islândia	2.328,46
Itália	125.571,38
Letónia	307,79
Lituânia	1.355,64
Luxemburgo	3.200,64
Macedónia do Norte	154,70
Mónaco	37.900,75
Noruega	12.381,15
Países Baixos	102.024,19
Polónia	6.043,86
Portugal	25.645.949,61
Reino Unido	4.540.484,70
República Checa	4.515,90
Roménia	1.879,64
Sérvia	224,33
Suécia	189.743,78
Suíça	29.466,82
Turquia	1.827,41
Ucrânia	281,41
<b>Oceania</b>	<b>103.444,37</b>
Austrália	103.444,37
<b>TOTAL PAGAMENTOS</b>	<b>44.442.321,00</b>



## Anexo IV

### Calendário de Distribuição

Execução Pública												
Descrição	Jan	Fev	Mar	Abr	Mai	Jun	Jul	Ago	Set	Out	Nov	Dez
Música ao Vivo (Ligeira e Erudita) <sup>1</sup>			X			X			X			X
Execução através de meios Mecânicos <sup>2</sup>						X						X
Exibição Cinematográfica <sup>2</sup>						X						X
Rádiodifusão Sonora <sup>2</sup>						X						X
Rádiodifusão Visual <sup>2</sup>						X						X
Representação	X	X	X	X	X	X	X	X	X	X	X	X
Exploração em Linha - Não-Interactivas <sup>3</sup>			X			X			X			X
Retransmissão Cabo - Canais Cabo <sup>2</sup>						X						X
Comunicação Pública Audiovisual <sup>2</sup>						X						X

Reprodução												
Descrição	Jan	Fev	Mar	Abr	Mai	Jun	Jul	Ago	Set	Out	Nov	Dez
Licenciamento contrato IFPI/BIEM <sup>3</sup>			X			X			X			X
Licenciamento Centralizado <sup>2</sup>						X						X
Licenciamento Obra-a-Obra <sup>3</sup>			X			X			X			X
Exploração em Linha - Interactivas <sup>3</sup>			X			X			X			X
Videogramas - Obras Preexistentes <sup>3</sup>			X			X			X			X
Cópia Privada <sup>2</sup>						X						X
Artes Plásticas	X	X	X	X	X	X	X	X	X	X	X	X
Edição Literária	X	X	X	X	X	X	X	X	X	X	X	X
Edição em Papel de Música	X	X	X	X	X	X	X	X	X	X	X	X
Fotografia	X	X	X	X	X	X	X	X	X	X	X	X
Software	X	X	X	X	X	X	X	X	X	X	X	X

<sup>1</sup> Concertos comunicados até ao início do último mês do trimestre.

<sup>2</sup> Junho: 2º semestre do ano precedente - Dezembro: 1º semestre do ano em curso.

<sup>3</sup> Vendas/Utilizações referentes ao trimestre anterior.

Sincronização e Encomenda												
Descrição	Jan	Fev	Mar	Abr	Mai	Jun	Jul	Ago	Set	Out	Nov	Dez
Audiovisual												
Publicidade												
Rádio												
Videogramas - Encomenda												
Publicidade - Encomenda												
Exploração em Linha - Internet - Encomenda												

Remessas do Estrangeiro <sup>4</sup>												
Descrição	Jan	Fev	Mar	Abr	Mai	Jun	Jul	Ago	Set	Out	Nov	Dez
Execução (Música ao Vivo)						x						x
Rádiodifusão Sonora						x						x
Rádiodifusão Visual						x						x
Filmes (Música)						x						x
Cabo						x						x
Cópia Privada						x						x
Execução através de meios Mecânicos						x						x
Fonomecânicos						x						x
Internet						x						x
Música Digital						x						x
Karaoke						x						x
Toques de Telemóvel (MPRT)						x						x
Artes Plásticas						x						x
Edição Literária						x						x
Edição em Papel de Música						x						x
Fotografia						x						x
Audiovisual						x						x
Representação						x						x


<sup>4</sup> Junho: Pagamentos recebidos entre Outubro e Março - Dezembro: Pagamentos recebidos entre Abril e Setembro.

Distribuições por Rateio <sup>5</sup>												
Descrição	Jan	Fev	Mar	Abr	Mai	Jun	Jul	Ago	Set	Out	Nov	Dez
Música Erudita - Falta de Programas												x
Rádio/TV/Concertos: Falta de Identificação de Autor												x
Música Ligeira - Falta de Programas												x
Fonomecânicos - Titulares não Identificados												x
Radio - Publicidade - Anúncios por Identificar												x
TV - Musical - Falta de Programas												x
TV - Publicidade - Anúncios por Identificar												x

Recuperação de Pendentes de Identificação <sup>6</sup>												
Descrição	Jan	Fev	Mar	Abr	Mai	Jun	Jul	Ago	Set	Out	Nov	Dez
Música ao Vivo			x			x			x			x
Rádiodifusão Sonora			x			x			x			x
Rádiodifusão Visual			x			x			x			x
Fonomecânicos			x			x			x			x
Exploração em Linha			x			x			x			x
Remessas do Estrangeiro			x			x			x			x

<sup>5</sup> Distribuição de direitos não identificados resultantes de distribuições anteriores e referentes a cobranças efectuadas 3 anos antes.

<sup>6</sup> Distribuição de direitos identificados após as distribuições originais até ao segundo mês do respectivo trimestre.



14

## Anexo V

### Recebimentos e Pagamentos a Outras Entidade de Gestão Colectiva

(Valores em Euros)

		Pagamentos	Recebimentos
<b>Africa</b>		<b>10.903,74</b>	<b>3.329,54</b>
	África do Sul	4.938,49	3.329,54
	Benim	123,88	-
	Cabo Verde	419,80	-
	Camarões	577,58	-
	Costa do Marfim	125,10	-
	Guiné-Bissau	344,44	-
	Madagáscar	123,97	-
	Mali	515,83	-
	Maurícia	196,23	-
	Senegal	3.538,42	-
<b>América</b>		<b>3.748.469,91</b>	<b>225.616,75</b>
	Argentina	5.677,91	2.593,84
	Brasil	629.542,94	150.493,94
	Canadá	236.962,32	20.112,57
	Chile	2.731,89	2.657,85
	Colômbia	2.091,55	-
	Cuba	-	-
	Estados Unidos da América	2.860.888,02	41.268,87
	Jamaica	906,02	-
	México	9.320,02	3.109,17
	Peru	-	701,24
	Uruguai	349,24	4.679,27
<b>Asia</b>		<b>38.198,79</b>	<b>22.366,52</b>
	China	106,52	9.323,17
	Hong Kong	159,65	-
	Índia	105,33	-
	Israel	23.368,97	5.187,82
	Japão	14.119,89	7.768,66
	Malásia	-	86,87
	Rússia	-	-
	Singapura	338,43	-
<b>Europa</b>		<b>5.852.204,52</b>	<b>12.107.570,95</b>
	Alemanha	226.180,94	171.390,47
	Andorra	-	2.831,14
	Áustria	14.696,98	31.721,54
	Bélgica	54.510,62	66.616,25
	Bulgária	166,2	-
	Croácia	1.743,68	-
	Dinamarca	49.793,3	13.029,02
	Eslováquia	-	1.965,1
	Espanha	982.813,19	166.015,84
	Estónia	18.581,8	228,48
	Finlândia	7.413,82	7.060,56
	França	946.015,86	530.375,75
	Grécia	-	2.704,68
	Hungria	6.913,27	5.453,42
	Irlanda	32.576,39	603,89
	Islândia	2.328,46	-
	Itália	125.330,74	35.963,03
	Jugulávia	-	1.219,89
	Letónia	307,79	1.361,51
	Lituânia	1.355,64	1.074,2
	Macedónia do Norte	154,7	-
	Noruega	12.381,15	4.397,32
	Países baixos	82.338,74	83.570,12
	Polónia	6.043,86	15.859,58
	Portugal	-	10.717.763,72
	Reino Unido	3.063.680,53	84.061,7
	República Checa	4.515,9	1.319,93
	Roménia	1.879,64	10.729,79
	Sérvia	224,33	-
	Suécia	189.328,75	51.611,07
	Suiça	18.819,42	98.642,95
	Turquia	1.827,41	-
	Ucrânia	281,41	-
<b>Oceania</b>		<b>103.444,37</b>	<b>13.099,78</b>
	Austrália	103.444,37	13.099,78
<b>TOTAL</b>		<b>9.753.221,33</b>	<b>12.371.983,54</b>